



Městská část Praha-Suchbátov

Jaroslav Šerých

akademický malíř a čestný občan



neděle 22. února 2015 od 18:00 hodin

Alšův kabinet, radnice městské části Praha-Suchbátov

Vzpomínkový večer se koná u příležitosti udělení čestného občanství in memoriam Zastupitelstvem městské části Praha-Suchbátov a vernisáže výstavy jeho umělecké tvorby.

Jaroslav Šerých

* 27. února 1928, Havlíčkův Brod, † 23. března 2014 v Praze

byl český malíř, grafik a ilustrátor pohybující se na české i mezinárodní umělecké scéně od 50. let 20. století.

V letech 1946 až 1950 studoval na Vyšší škole uměleckého průmyslu v Jablonci nad Nisou a Střední výtvarné škole v Turnově. Poté pokračoval v letech 1950 až 1957 na Akademii výtvarných umění v Praze u prof. Vlastimila Rady a prof. Vladimíra Pukla, poté následovala aspirantura u prof. Vladimíra Silovského.

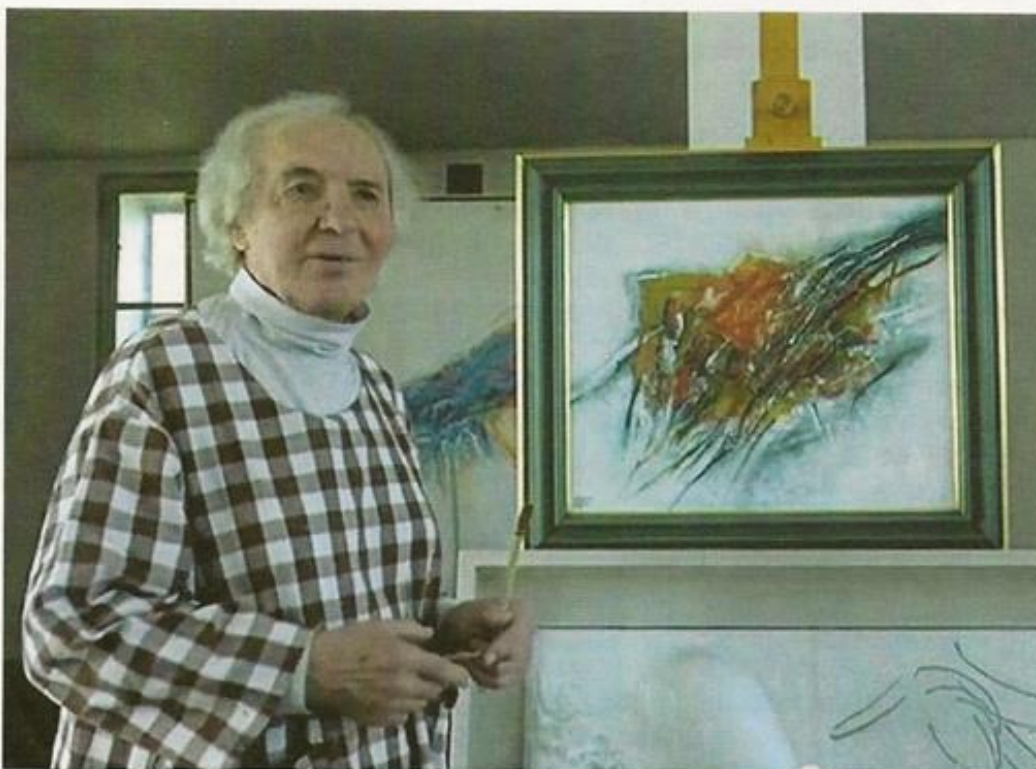
Doménou jeho díla byla monumentální malba, které se věnoval a kterou vystavoval od samého počátku své tvorby. Stejnou měrou se ale věnoval i grafice, zprvu převážně mědirytům suchou jehlou a leptům, později spíše litografii dokonale vyhovující jeho kreslířským schopnostem. Ilustroval řadu literární textů českého i světového písemnictví určených jak dospělým, tak i dětem, a to jak v běžných, tak i v bibliofilských vydáních. Od roku 1976 do konce 80. let 20. století vytváří také plastické měděné desky často doplněné barevnými smalty.

Od roku 1957 byl členem SČUG Hollar, od roku 1958 členem umělecké skupiny M 57 a od roku 2004 člen Umělecké besedy.

28. října 2008 mu prezident Václav Klaus udělil medaili Za zásluhy.

Kromě své umělecké činnosti se aktivně podílel také na suchdolském občanském životě. Již krátce po sametové revoluci byl iniciátorem setkání sedleckých a suchdolských občanů, které proběhlo 7. března 1991 v suchdolském kině, které tehdy bylo naposledy zaplněno do posledního místa a které vyústilo v založení iniciativy proti vnějšímu okruhu přes Sedlec a Suchdol.

V této době mimo jiné psal též dopisy předsedovi vlády Petru Pithartovi, jednal s ministrem zdravotnictví Martinem Bojarem a při jednáních na tehdejší Útvar hlavního architekta apeloval na pražské politiky způsobem sobě vlastním: aby nenechali zničit zelené plíce Prahy. Angažoval se ve správný čas za správnou věc.



O litografiích Jaroslava Šerých

Umělecké dílo Jaroslava Šerých imponuje jak bohatstvím formálních projevů a výrazových poloh, tak univerzální rozmanitostí výtvarných oborů a technik. Vedle malby, realizací v architektuře, reliéfů z mědi, ilustrační i volné kresby zahrnuje v sobě i rozsáhlý soubor grafických listů vynikajících kvalit. Již jako student Střední výtvarné školy v Turnově dokonale ovládl náročnou techniku mědirytiny. Od počátku padesátých let pokračoval ve studiu na Akademii v grafické škole Vladimíra Pukla, kde se seznámil s dalšími hlubotiskovými technikami a s litografií. V jeho raném díle se setkáme i s rytinou do kamene či dřevořezem. V průběhu šedesátých let se jeho tvorba podílí na utváření obsahově závažné a transcendentní polohy českého informelu. Tehdy vzniká i nepočítaný, zato mimořádně hodnotný soubor strukturálních grafik, vyznačujících se originalitou výrazu a podmanivou působivostí.

Počátkem sedmdesátých let se do tvorby Jaroslava Šerých navrácí a zvolna nabývá na významu předmětnost. Souvisí to s posunem výtvarného jazyka od symbolů vnitřního psychického života k tvarům a obrazům převzatým ze smyslové vizuální zkušenosti. Souvisí to rovněž se znovuprobuzeným zájmem o kresbu, který v tvorbě generační stejně jako individuální bývá příznakem zásadní proměny a nového začátku. Toto nové směřování se v grafické tvorbě Jaroslava Šerých naplno projevilo v litografii, kterou se intenzivně zabýval od sklonku sedmdesátých let do roku 1990. Kresba „*à la prima*“ křídou či perem na litografický kámen umožnila umělci prožít maximální měrou svobodu a intimitu kresebného projevu.

Pro rozsáhlý soubor litografií, z nichž mnohé sehrály roli kompozičních etud k soudobým umělcovým malbám, je typický motiv abstrahované figury v neurčitém otevřeném prostoru. S výjimkou nejstarších listů z roku 1978, kdy umělec nanášel litografický inkoust štětcem, je pro jeho práce příznačná subtilní kresebná zkratka na světlelem prozářeném pozadí, která jeho postavy odhmotňuje a produhovňuje. Ve stejném smyslu působí i převládající diagonální kompoziční osa. Diagonála odkazuje k pohybu směrem vzhůru a v tomto smyslu je v chápání Jaroslava Šerých „více vertikální než vertikála“. V jiných grafikách, jako *Úlek Salome* nebo *Šimon z Kyreny*, navozuje umělec dynamiku děje pomocí fázování pohybu postav. V neposlední řadě je dojem lehkosti a pohybu vyvolán energickými a virtuózně vedenými tahy křídou na litografickém kameni.

Přes veškerou formální suverenitu je charakteristickým rysem díla Jaroslava Šerých především důraz kladený na smysl a závažnost obsahu, který je odrazem jeho hlubokého zakotvení v křesťanské víře a celoživotního duchovního zrání. Dlouhý život, který se neobešel bez období radosti i krutých zkoušek, umělce duchovně zocelil a naučil přijímat rozpornou zkušenost jako dvě strany jediné mince lidského bytí. Bolest i radost lidského údělu je uměleckým dílem přenesena do archetypální roviny biblického příběhu a nabývá tak svou nepomíjivou hodnotu a nezpochybnitelný význam. Toto vytrvalé směřování k věčnému a podstatnému, které můžeme nazvat cestou transcendence, je příznačnou kvalitou nejen grafické tvorby, ale celého díla Jaroslava Šerých.

Jiří Bernard Krtička